

## Første kvartal i korte trekk

- **Driftsinntektene i første kvartal** utgjorde 13 710 (13 775) MSEK, dvs. en reduksjon på 0,5%. For sammenlignbare enheter justert for valutaeffekt ble driftsinntektene i perioden redusert med 4,5% eller 616 MSEK.
- **Driftsinntektene** i Scandinavian Airlines utgjorde 7 434 (8 576) MSEK. Justert for valutaeffekt ble driftsinntektene redusert med 11,2%.
- **Resultat før avskrivninger og kostnader til flyleasing** (EBITDAR) utgjorde -398 (584) MSEK for kvartalet.
- **Resultat før salgsgvinster** utgjorde -1 939 (-1 313) MSEK for første kvartal. Eksklusive kostnader til avvikling av overkapasitet var resultat før salgsgvinster cirka -1739 (-1 313) MSEK.
- **Resultat før skatt** utgjorde -1 876 (-1 446) MSEK.
- **CFROI** for de tolv månedene i perioden april 2002-mars 2003 ble på 11% (6 %).
- **Resultat per aksje** for perioden januar-mars ble på -9,72 (-8,17) SEK for SAS konsernet, og egenkapitalen per aksje utgjorde 81,23 (83,80) SEK.
- **Det er truffet beslutning om ytterligere kostnadsreduksjoner** i en størrelsesorden på 8 000 MSEK, i første rekke innenfor Scandinavian Airlines og ytterligere 1 000 MSEK innenfor Subsidiary & Affiliated Airlines. Full effekt skal være oppnådd i 2005.
- **På bakgrunn av usikkerheten rundt markedsutviklingen** foretar SAS konsernet, under de rådende omstendigheter, i samsvar med det som ble fremlagt 12. februar 2003, ingen nærmere vurdering av resultatet for år 2003.

SAS konsernet (MSEK)	April-juni		Juli-september		Oktober-desember		Januar-mars		April-mars	
	2002	2001	2002	2001	2002	2001	2003	2002	2002-03	2001-02
Driftsinntekter	<b>17 868</b>	13 811	<b>16 592</b>	12 675	<b>16 709</b>	12 810	<b>13 710</b>	13 775	<b>64 879</b>	53 071
EBITDAR	<b>3 248</b>	1 237	<b>2 130</b>	882	<b>1 332</b>	-122	<b>-398</b>	584	<b>6 312</b>	2 581
EBITDAR-margin	<b>18,2%</b>	9,0%	<b>12,8%</b>	7,0%	<b>8,0%</b>	-0,1%	<b>-2,9%</b>	4,2%	<b>9,7%</b>	4,9%
EBIT	<b>1 354</b>	299	<b>1 041</b>	-53	<b>-307</b>	-1 123	<b>-1 908</b>	-1 406	<b>180</b>	-2 283
EBIT-margin	<b>7,6%</b>	2,2%	<b>6,3%</b>	-0,4%	<b>-1,8%</b>	-8,8%	<b>-13,9%</b>	-10,2%	<b>0,3%</b>	-4,3%
Resultat før salgsgvinster	<b>1 180</b>	10	<b>15</b>	-591	<b>-809</b>	-1 613	<b>-1 939</b>	-1 313	<b>-1 553</b>	-3 507
EBT	<b>1 039</b>	180	<b>640</b>	-213	<b>-683</b>	-1 147	<b>-1 876</b>	-1 446	<b>-880</b>	-2 626
Resultat per aksje (SEK)	<b>5,88</b>	0,79	<b>3,08</b>	-1,32	<b>-1,73</b>	-6,16	<b>-9,72</b>	-8,17	<b>-2,49</b>	-15,03

SAS AB er Nordens største børsnoterte fly- og reisekonsern. SAS konsernet tilbyr flytransport samt flyrelaterte tjenester med utgangspunkt fra Nord-Europa. Scandinavian Airlines flyr i Skandinavia, til/fra Europa, Nord-Amerika og Asia. Scandinavian Airlines er medlem og en av grunnleggerne av verdens største globale flyallianse - Star Alliance™. Andre flyselskaper i konsernet er Spanair, Braathens, Widerøe's Flyveselskap og Air Botnia. I konsernets forretningsområder Airline Support Businesses og Airline Related Businesses finnes selskaper som bistår flyvirksomheten, bl.a. SAS Cargo Group og SAS Flight Academy. I konsernet inngår også hotellvirksomheten Rezidor SAS Hospitality.

## Administrerende direktør har ordet

Begynnelsen på 2003 ble en fortsettelse av høsten 2002 med aventing og usikkerhet i det globale forretningsklimaet. Den finansielle situasjonen ble til og med ytterligere forverret, og dette har ført til en forverret situasjon for hele flyindustrien. Næringslivets avventende holdning til investeringer sammen med økt prisfølsomhet og krigen i Irak har påvirket reisevirksomheten negativt.

Totalt sett er siste kvartal med milliardtap i flyselskaper over hele verden, først og fremst i USA, det svakeste så langt i flybransjen.

Vanligvis er etterspørselen for SAS konsernet lavest i første kvartal, men i år har perioden vært eksepsjonelt svak. På rutene til og fra deler av Asia har sykdommen SARS påvirket etterspørselen negativt fra mars måned. Tapet, som utgjør 1 939 MSEK før salgsgevinster, gjelder for både Scandinavian Airlines og de andre flyselskapene i konsernet. Selv hotellvirksomheten har fått erfare en lavere etterspørsel.

Arbeidet med å redusere kostnadene, først og fremst i Scandinavian Airlines, har preget perioden internt i konsernet. For å sikre langsiktig lønnsomhet og konkurranseevne gikk styret i april inn for ytterligere kostnadsreduksjoner på 8 000 MSEK i Scandinavian Airlines. I april ble det forhandlet frem nye kollektivavtaler med vidtrekkende forbedringer vedrørende produktivitet og betingelser, inkludert frysede lønninger, for de fleste fagforeningene.

Tidligere besluttede tiltak ble gjennomført med full kraft og ligger fortsatt forut for planen. Totalt sett er 1 000 heltidsstillinger blitt frigjort i Scandinavian Airlines og relaterte enheter, hvorav en betydelig del innen administrasjon. Organisasjonsstrukturen i konsernet viser nå sin styrke: Økt transparens, tydeligere resultatansvar og mer forretningsmessige relasjoner mellom kunder og leverandører er helt i tråd med den nye, kostnadseffektive tankemåten. Samtlige selskaper i konsernet fokuserer på ytterligere kostnadsreduksjoner, og tiltak som utgjør 1 000 MSEK, blir nå gjennomført i Spanair, Braathens, Widerøe og Air Botnia.

Det handler om raskt å få til absolutt nødvendige endringer, og jeg er overbevist om at den evnen finnes i organisasjonen. Det handler også om den enkelte medarbeider. De effektiviseringstiltakene som nå er iverksatt, gir en overtallighet på cirka 4 000 stillinger utover tidligere besluttede tiltak. Jeg forventer at alle berørte på alle nivåer blir behandlet med respekt i en vanskelig prosess.

Parallelt med å redusere kostnadene har Scandinavian Airlines gjennomført en markedstilpasning og fornyet priser og servicetilbud i Europa. Nøkkelordene har vært billigere og mer effektiv, med samme eller økt kunde verdi. Nyhetene er blitt godt mottatt i markedet, og det nye produksjonskonseptet i Scandinavian Airlines som innebærer bedre utnyttelse av flyflåte og personell, har gitt tydelige effektivitetsgevinster.

Ved årsskiftet ble det innført en ny distribusjonsstrategi med nettoprismodell for reiser på det skandinaviske markedet, og de fleste av de andre flyselskapene har også innført modellen. Lavprissatsingen så dagens lys i slutten av mars, og med minimal markedsføring er cirka 100 000 billetter blitt solgt på kort tid. Satsingen gjenspeiler fleksibiliteten i organisasjonen og bredden i produkttilbudet sett i forhold til markedet.

Vi har skapt vidtrekkende endringer i de avtalene som ble inngått med fagforeningene i løpet av våren. Markedsbetingelsene styrer nå vår virksomhet. Det som har vært basert på andre hensyn enn hva kunden etterspør, tas fra hverandre og fjernes.

Allerede i dag er SAS konsernet den fjerde største flyselskapsgruppen i Europa. Nå gjennomfører vi radikale tiltak for å styrke vårt konsern av konkurransedyktige flyselskaper. Således kan vi enda tydeligere imøtekomme markedets krav.



# Viktige begivenheter

## Første kvartal 2003

- Sören Belin tiltrådte som Chief Operating Officer, COO, for Scandinavian Airlines 15. februar.
- 7. mars kunngjorde SAS konsernet at ytterligere strukturelle tiltak skal gjennomføres for å sikre langsiktig lønnsomhet og konkurranseevne. Scandinavian Airlines er det flyselskapet i konsernet som har størst behov for å gjennomføre enda flere strukturelle tiltak for å oppnå en effektiv flydrift og produksjonsplattform for sine trafikkstrømmer.
- I mars lanserte Spanair et nytt priskonsept for spansk innenriksflyging.
- Scandinavian Airlines' nye lavpriskonsept Snowflake ble lansert. Snowflake henvender seg til privatreisende som ønsker å reise rimelig og enkelt til Europa eller fra Europa til Sverige og Danmark. Flygingene startet 30. mars.
- 30. mars gjenåpnet Scandinavian Airlines ruten Oslo - New York.

## Begivenheter etter 31. mars 2003

- Fra 22. april tilpasset Braathens sin kapasitet med 7% på norsk innenrikstrafikk som følge av svak økonomi og usikkerhet i kjølvannet av krigen i Irak. Spanair reduserte også kapasiteten med 5-10% som følge av svak etterspørsel.
- Scandinavian Airlines har løpende gjennomført kapasitetsjusteringer på mellom 5-10%. I april ble det gjennomført reduksjoner i trafikken til/fra Beijing, Bangkok, Singapore og New York.
- SAS konsernets generalforsamling besluttet at det ikke skulle utdeles noe utbytte for 2002.
- Styret ga SAS konsernets ledelse fullmakt til å gjennomføre kostnadsreduksjoner tilsvarende 6 000-8 000 MSEK. Det er oppnådd enighet angående endringer i kollektivavtalene med de fleste av de 39 fagforeningene.
- Scandinavian Airlines meldte om en større omorganisering som et ledd i innføringen av de nye tiltakene.
- SAS Technical Services legger hovedbasen for "base maintenance" til Stockholm og beholder det tunge vedlikeholdet i Oslo.

# SAS konsernet

## Trafikkutvikling

### Trafikkutvikling for europeiske flyselskaper

Trafikkutviklingen i første kvartal 2003 ble svak. Uro i forbindelse med krigen i Irak, svak økonomisk utvikling og uro over SARS i slutten av perioden påvirket trafikken negativt. I mars ble den totale internasjonale trafikken blant de europeiske flyselskapene (AEA) redusert med 4,8%. I kvartalet sett under ett økte den totale internasjonale trafikken med 1,3% sammenlignet med første kvartal året før. Økningen skyldes hovedsakelig svake trafikk tall i 2002. Kapasiteten, ASK, økte med 4,8%. Den svake trafikkutviklingen førte til at kabinfaktoren for perioden ble redusert til 70%, dvs. 2,4 prosentenheter lavere enn i 2002.

### SAS konsernets trafikkutvikling

Trafikkutviklingen var svak for samtlige flyselskaper i SAS konsernet i første kvartal 2003, først og fremst som følge av svak økonomisk utvikling spesielt på hjemmemarkedet. Antall transporterte passasjerer ble redusert med 8,2%, og kapasiteten ble redusert med 0,4%. Den positive utviklingen for kabinfaktoren ble brutt i løpet av kvartalet, og kabinfaktoren ble redusert med 2,3 prosentenheter til 58,7%.

SAS konsernets interkontinentale trafikk ble i slutten av perioden påvirket av krigen i Irak samt den økende uroen over SARS. Til tross for at Spanair hadde lagt ned de interkontinentale rutene, steg trafikken med 2,9% sammenlignet med 2002. Kabinfaktoren utgjorde i første kvartal 71,9%, dvs. en reduksjon på 6,7 prosentenheter. I mars ble kabinfaktoren redusert med 13,1 prosentenheter. Europa-trafikken var spesielt svak og ble redusert med 5,7%. Kapasiteten ble redusert med 0,8%, og det førte til at kabinfaktoren ble redusert med 2,8 prosentenheter til 53,1%.

Svak etterspørsel førte til at den interskandinaviske trafikken i første kvartal ble redusert med 14,4% og kapasiteten med 12,6%. Innenrikstrafikken i Danmark ble redusert med 43,0%. Nedgangen skyldes først og fremst at Scandinavian Airlines sluttet å fly til Grønland. I Norge ble trafikken redusert med 2,5%. Kapasiteten steg med 0,3%. Som følge av samordningen mellom Scandinavian Airlines' og Braathens' ulike trafikksystemer er kapasiteten blitt bedre utnyttet. Widerøe's trafikk fortsatte å utvikle seg tilfredsstillende i kvartalet, og trafikken steg totalt med 24,5%. Kabinfaktoren steg med 1,0 prosentenheter. I Sverige ble SAS konsernets trafikk redusert med 14,5% og kapasiteten med 20,8%; dvs. at kabinfaktoren steg med 4,5 prosentenheter til 61,3%.

### Trafikk og produksjon

		Januar-mars 2003	Endring fra året før
<b>SAS konsernet*</b>			
Antall passasjerer	(000)	<b>6 987</b>	-8,2%
Passasjerkilometer	(mill.)	<b>6 551</b>	-4,2%
Setekilometer	(mill.)	<b>11 169</b>	-0,4%
Kabinfaktor		<b>58,7%</b>	-2,3 p.e.

Trafikkutvikling per ruteområde*	Jan-mar 03 mot jan-mar 02	
	Trafikk (RPK)	Kapasitet (ASK)
Interkontinentalt	2,9%	12,5%
Europa	-5,7%	-0,8%
Interskandinaviske	-14,4%	-12,6%
Danmark, Grønland (innenriks)	-43,0%	-41,6%
Norge (innenriks)	-2,5%	0,3%
Sverige (innenriks)	-14,5%	-20,8%

\* Passasjertrafikk for Scandinavian Airlines, Spanair, Braathens, Widerøe og Air Botnia.

### Trafikktall per selskap

Januar-mars	Trafikk (RPK)	Kapasitet (ASK)	Kabinfaktor (%)	Endring i kabinfaktor
<b>SAS konsernet</b>	<b>-4,0%</b>	<b>-0,2%</b>	<b>58,6%</b>	<b>-2,3 p.e.</b>
Scandinavian Airlines	-6,3%	-3,0%	60,9%	-2,1 p.e.
Spanair	-8,0%	-0,8%	55,0%	-4,3 p.e.
Braathens	14,4%	11,6%	52,7%	+1,3 p.e.
Widerøe	24,5%	22,1%	49,1%	+1,0 p.e.
Air Botnia	25,7%	32,8%	41,0%	-2,3 p.e.

## Økonomisk utvikling

### Januar-mars 2003

I SAS konsernets resultatregnskap for første kvartal 2002 inngikk Spanair fra 1. mars samt SMART i hele perioden. I årsregnskapet for 2003 inngår Aerolineas de Baleares som ble konsolidert som datterselskap fra 1. januar 2003, mens SMART ikke inngår ettersom selskapet ble solgt 31. august 2002. For å kunne sammenligne med 2002, ble det korrigert for dette under begrepet ikke-sammenlignbare enheter.

Nettoeffekten av valutaendringer mellom perioden januar-mars 2002 og 2003 var på 582 MSEK. Effekten på driftsinntekter utgjør -189 MSEK, på kostnadssiden er valutaeffekten 596 MSEK, samt 175 MSEK på finansnettoen. De største valutakurseffektene oppsto i Scandinavian Airlines.

SAS konsernets driftsinntekter utgjorde 13 710 (13 775) MSEK, dvs. en reduksjon på 65 MSEK eller 0,5%. Justert for ikke-sammenlignbare enheter, 740 MSEK, samt valutaeffekter, -189 MSEK, ble konsernets driftsinntekter redusert med 4,5% eller 616 MSEK.

Personalkostnadene økte med 532 MSEK eller 10,2% og utgjorde 5 741 (5 209) MSEK. Med hensyn til ikke-sammenlignbare enheter samt valutakurseffekt var personalkostnadene 288 MSEK, eller 5,5% høyere enn året før. Dette skyldes hovedsakelig økte pensjonskostnader.

Antall ansatte i SAS konsernet ble redusert med 0,2%. I sammenlignbare enheter ble antall ansatte redusert med cirka 4,0%, i hovedsak som følge av gjennomføringen av Turnaround.

Konsernets andre driftskostnader økte med 385 MSEK, eller 4,8%, til 8 367 MSEK. Justert for ikke-sammenlignbare enheter samt valutakurseffekt ble kostnadene redusert med 1,4%.

Under andre driftskostnader inngår konsernets kostnad for flydrivstoff som utgjorde 1 193 (967) MSEK. Verdensmarkedets pris på flydrivstoff økte med cirka 60% i første kvartal sammenlignet med samme periode året før. Til tross for dette økte Scandinavian Airlines' kostnad for flydrivstoff i perioden kun med 1,5%. Dette er resultatet av prissikring (hedging) av flydrivstoff sammen med en positiv valuta utvikling, samt forbruk av et litt mindre volum. Sikringsgraden for resterende ni måneder i 2003 utgjør 95% og er hovedsakelig sikret gjennom takopsjoner.

Prisen på flydrivstoff er fortsatt relativ høy, men den er betydelig redusert etter at det ble erklært krig mot Irak.

Driftsresultat før avskrivninger og leasingkostnader, EBITDAR, utgjorde -398 (584) MSEK.

Leasingkostnader og avskrivninger var på nivå med året før.

Kostnader relatert til avvikling av overkapasitet vedrørende oppsagt flygende personell samt flyoverskudd i Scandinavian Airlines er blitt belastet første kvartal 2003 med cirka 200 MSEK.

Resultatandeler i tilknyttede selskaper utgjorde 25 (-328) MSEK. Spanair ble rapportert som tilknyttet selskap til og med februar 2002. Resultatandelen utgjorde -300 MSEK og gjelder perioden 1. november 2001- 28. februar 2002. Eksklusive Spanair utgjorde resultatandelene -28 MSEK i første kvartal 2002. Den viktigste årsaken til endringen er British Midland der resultatandelen utgjorde -5 (-38) MSEK samt Polygon -1 (-18) MSEK.

Resultat før salgsgevinster utgjorde -1 939 (-1 313) MSEK.

Resultat før salgsgevinster utgjorde -1 939 (-1 313) MSEK.

Konsernets resultat ved salg av fly og bygninger utgjorde i første kvartal 50 (-133) MSEK. I første kvartal 2003 er land og bygninger i København blitt solgt. Dette har gitt salgsgevinster på 47 MSEK. Året før ble inn- og utfasingskostnader vedrørende fly rapportert som resultat og utgjorde -133 MSEK. Se regnskapsprinsipper side 7.

Resultat fra andre aksjer og andeler på -17 (-) MSEK omfatter nedskrivning av konsernets andel i Expo Investments Partnership som har 10% av aksjene i Air Canada. På bakgrunn av den negative utviklingen i Air Canada er konsernets aksjeholdning blitt nedskrevet med 30 MSEK. Dermed er SAS konsernets beholdning nedskrevet til null. I tillegg kommer gevinst ved salg av konsernets andeler i Copenhagen International Hotels K/S på 13 MSEK.

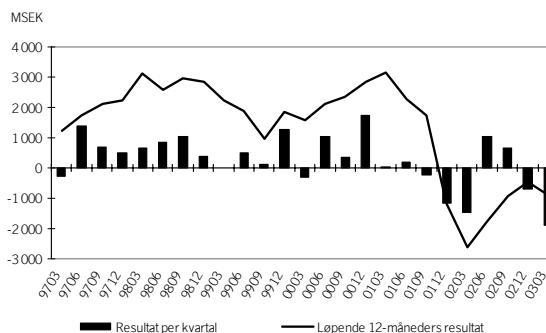
Konsernets finansnetto utgjorde 49 (-40) MSEK. Rente-nettoen ble på -254 (-168) MSEK. Valutaeffekten var på 303 (128) MSEK.

Resultat før skatt utgjorde -1 876 (-1 446) MSEK.

Endringen i resultat før skatt skyldes følgende forhold:

Valutaeffekt	582
Resultat før avskrivninger og leasingkostnader, EBITDAR	-1 244
Leasingkostnader og avskrivninger	-201
Resultatandeler i tilknyttede selskaper	353
Rentenetto	-86
Salgsgevinster og nedskrivninger	166
Sum endringer	-430

### Resultat før skatt



## SAS konsernets Turnaround

SAS konsernet har siden høsten 2001 iverksatt omfattende kostnads- og rasjonaliseringstiltak. Første del, Plan A, er gjennomført i sin helhet, og den ble avsluttet med en effekt på kostnadene i Scandinavian Airlines som utgjør 2 400 MSEK i 2003. Andre del, Plan B, omfatter 6 400 MSEK og iverksettingen ble påbegynt høsten 2002.

### Plan B

Gjennomføringen av Plan B ligger litt i forkant av planen. Ved utgangen av mars har aktiviteter tilsvarende 41% av hele Turnarounds totale økonomiske effekt på 6 400 MSEK blitt gjennomført, sammenlignet med målsettingen på 31%. Av effekten for år 2003 på 3 200 MSEK er aktiviteter tilsvarende 64% gjennomført, mot planlagte 48%. Den forventede totale resultateffekten for 2003-2005 står fast.

Til nå er i alt 1 000 heltidsstillinger blitt frigjort gjennom Plan B, i hovedsak fra administrasjon, kabinpersonale og Scandinavian Ground Services. I november 2002 ble 300 piloter sagt opp, og de vil suksessivt forlate selskapet fra april 2003. Effekten av Plan B i første kvartal viser en kostnadsreduksjon på 400 MSEK, noe som er litt høyere enn forventet.

### Plan C

For å sikre langsiktig konkurranseevne og lønnsomhet ble det satt i gang et omfattende analysearbeid angående SAS konsernets markeder, trafikkstrømmer og konkurranse-situasjon i den hensikt å fastsette krav for effektiv flydrift for konsernets ulike trafikkstrømmer. Basert på SAS konsernets krav om effektiv flydrift har Scandinavian Airlines og supportenhetene innledet det som kalles Plan C.

Målet med Plan C er å oppnå et konkurransedyktig kostnadsnivå gjennom en rekke strukturelle tiltak. Tiltakene skal forenkle flyselskapets arbeidsmåter og struktur.

Det handler blant annet om å:

- forenkle ledelses- og beslutningsprosessene gjennom større selvstendighet for basene i København, Oslo og Stockholm, med eget resultatansvar og ansvar for planlegging og drift av flyvirksomheten på de enkelte basene
- øke utnyttelsen av fly og besetninger
- redusere antall flytyper per base
- forenkle og forbedre servicekonseptene om bord
- effektivisere vedlikehold, bakketjenester, salg og distribusjon
- redusere overhead og supportkostnader

Samtlige tiltak skal være gjennomført i løpet av en 18-månedersperiode.

Ved full effekt vil tiltakene redusere Scandinavian Airlines gjennomsnittlige enhetskostnad med cirka 30 prosent, noe som tilsvarer en kostnadsreduksjon på ytterligere 8 000 MSEK ut fra kostnadsstusituasjonen for 2003. Iverksettingen vil føre til en overtallighet på cirka 4 000 personer.

### Oversikt Plan C

Potensialet for Plan C beløper seg til 8 000 MSEK og fordeles som følger:

	Potensial, MSEK
Endringer i kollektivavtaler	1 500
Produksjon	900
In-flight	1 000
Administrasjon & overhead Scandinavian Airlines	600
Overhead, felles konsernfunksjoner	600
Airline Support Businesses	3 400
Sum	8 000

### Scandinavian Airlines

#### Piloter

Arbeidstiden vil bli tilpasset etter myndighetenes bestemmelser fra høyst 10,5 til 12 timer/dag og fra høyst 42 til 45 timer per uke. Endringen gir rom for å øke antall blokktimer fra dagens 450 til 700-750. Som en effekt av den nye kollektivavtalen har Scandinavian Airlines prognostisert en pilotovertallighet som kommer til å bli avviklet fra juni 2003.

#### Kabinpersonale

Forhandlingene er midlertidig innstilt, men per i dag er det ikke oppnådd enighet om endringer i kollektivavtalene. Produktivitetsforbedringene vil inntil videre bli gjennomført innenfor rammen av nåværende avtaler. Overtalligheten vil bli avviklet suksessivt fra juli/ august 2003.

#### Administrasjon i Scandinavian Airlines

Administrasjonskostnadene i flyselskapet skal reduseres med 40-50%, noe som innebærer omfattende omstrukturings- og produktivitetsforbedringer. Det vil gi en overtallighet på cirka 50% fra dagens grunnlag på cirka 1 000 heltidsstillinger. Det er inngått avtale om innføring av

dietsatser etter statens regler samt bortfall av visse helgetillegg.

Forhandlingene i Danmark er ikke avsluttet på grunn av at LFF's forslag ble nedstemt av medlemmene. Det ventes at en ny avtale vil medføre reduksjoner i omkostningene samt økt fleksibilitet.

### Airline Support Businesses

#### Stasjonsvirksomhet

Scandinavian Ground Services (SGS) skal blant annet øke kostnadsfleksibiliteten ved kjøp av tjenester for å svare på volumendringer, omforhandle avtaler med eksterne handling-leverandører, forenkle all virksomhet på de tre basestasjonene, omorganisere staber, konkurransutsatte drift og forvaltning av datasystemer, samt reforhandle kollektivavtaler.

Det er inngått en avtale med stasjonspersonale i Sverige, og den innebærer endringer i arbeidstidsregler, ubetalte spisepauser, håndtering av helgetillegg samt innføring av dietsatser etter statens regler. Avtalen medfører store konkurranseforbedringer.

#### Teknisk virksomhet

Hovedbasen for SAS Technical Services (STS) legges til Stockholm-Arlanda der "base maintenance" skal konsentreres. I alle tre land vil det daglige rutevedlikeholdet av flyene fortsette, og det tunge vedlikeholdet vil fortsatt ligge på Oslo-Gardermoen. Overhead og stabsfunksjoner sentraliseres til hovedbasen. Antall ansatte i STS reduseres gjennom strukturendringen med i overkant av 900 årsverk. Det er også inngått en rekke avtaler om ubetalte spisepauser, endringer i skiftplanlegging m.m.

#### Salgsvirksomhet

I SAS World Sales (SWS) pågår det et effektiviseringsarbeid der de største tiltakene går ut på å senke agentprovisjoner på markeder utenfor Skandinavia, gjennomgang av kredittkortavtaler, forenkling av systemstøtte, omorganisering av stabsfunksjoner samt reforhandling av kollektivavtaler.

#### Tidsplan for iverksetting av Plan C

Tiltakene i Plan C vil få høy iverksettingstakt og ventes å påvirke SAS konsernets resultat positivt i fjerde kvartal 2003 med cirka 400 MSEK. Den resterende delen vil bli iverksatt i 2004 med full effekt år 2005. Fra høsten 2003 vil konsernets Plan B og Plan C bli rapportert som en helhet og med kvartalsvis rapportering på de enkelte områder.

#### Subsidiary & Affiliated Airlines

I flyselskapene i Subsidiary & Affiliated Airlines er det fastsatt besparelser på 1 000 MSEK med full effekt i 2005.

#### Avsetning av kostnader

I den nåværende situasjonen anser SAS konsernet at ingen større omstrukturingskostnader vil bli nødvendige for å gjennomføre tiltakene.

#### Håndtering av flyoverskudd

Scandinavian Airlines hadde ved kvartalsskiftet behov for 159 fly til sin planlagte produksjon av en total flåte på 195 fly. Av differansen på 36 fly er 11 stykker utleide. De øvrige 25 består av fly som enten vil bli solgt eller leases ut i den takten som markedet bestemmer, samt fly som leveres tilbake i henhold til leaseavtaler som forfaller. Det løpende overskuddet i 2003 ventes å variere avhengig av sesongvariasjoner og endringer i produksjonsplaner, leasingtiltak samt markedsforutsetningene for salg og utleie av fly.

## Investeringer

SAS konsernets investeringer, inkludert forskuddsbetalinger, utgjorde for perioden januar-mars 983 (1 950) MSEK. Av investeringene svarte Scandinavian Airlines for 610 (1 049) MSEK, Subsidiary & Affiliated Airlines for 90 (417) MSEK, Airline Support Businesses for 149 (354) MSEK, Airline Related Businesses for 34 (60) MSEK samt forretningsområdet Hotels for 87 (37) MSEK. Investeringer i fly og annet flymaterieell var på 686 (1 707) MSEK.

Ved utgangen av mars 2003 utgjorde summen av kommende investeringer, CAPEX, 402 MUSD i SAS konsernet.

### Fly i fast bestilling i perioden 2003-2006>:

SAS konsernet	Totalt	2003	2004	2005	2006>
CAPEX (MUSD)	402	72	151	146	33
Antall fly	11	2	3	5	1

Scandinavian Airlines	Totalt	2003	2004	2005	2006>
CAPEX (MUSD)	342	42	121	146	33
Antall fly	9	1	2	5	1

### SAS konsernets totale flyflåte 31. mars 2003

	Eid	Innleid	Totalt	Utleid	Ordre
Airbus A340-300	5	2	7		
Airbus A330-300	2	1	3		1
Airbus A321-200	8	4	12		4
Airbus A320		8	8		
Boeing 767-300	3	6	9		
Boeing 737-400		4	4		
Boeing 737-500		14	14		
Boeing 737-600	12	18	30		
Boeing 737-700	8	7	15		
Boeing 737-800	14	5	19	4	4
Boeing 717		4	4		
Douglas MD-81	5	10	15		
Douglas MD-82	17	26	43		
Douglas MD-83	2	22	24	1	
Douglas MD-87	10	6	16		
Douglas MD-90-30	8		8		
Avro RJ-85		5	5		
Embraer ERJ 145		3	3		
Fokker F28	7		7	2	
Fokker F50	7		7	2	
deHavilland Q100	16	1	17		
deHavilland Q300		8	8		
deHavilland Q400	10	18	28		
SAAB 2000		5	5		
<b>Totalt</b>	<b>134</b>	<b>177</b>	<b>311</b>	<b>9</b>	<b>9</b>

Fordeling av konsernets flåte per flyselskap:

Scandinavian Airlines	114	81	195	9	9
Spanair		50	50		
Braathens	4	23	27		
Widerøe	16	13	29		
Air Botnia		10	10		
<b>Totalt</b>	<b>134</b>	<b>177</b>	<b>311</b>	<b>9</b>	<b>9</b>

## Finansiell stilling

SAS konsernets likvide midler per 31. mars 2003 utgjorde 8 534 (9 188) MSEK. Konsernet har per i dag ubenyttede kontraktfestede lånetilsagn på totalt 8 350 MSEK.

Soliditeten per 31. mars 2003 var 21% (21%). SAS konsernets langsiktige målsetting er en soliditet på minst 30% samt en gjeldsgrad på under 50%. Nettogjelden utgjorde 13 917 MSEK, dvs. en økning siden årsskiftet på 2 343 MSEK. Den finansielle nettogjelden utgjorde 20 554 (17 502) MSEK. Endringen siden årsskiftet kan først og fremst forklares med svakt resultat inklusive sesongvariasjoner. Kontantstrømmen fra virksomheten var negativ for perioden januar-mars, -1 095 (-428) MSEK.

Investeringer samt salg av anleggsmidler utgjorde i perioden netto -681 (-594) MSEK.

SAS konsernet har i en rekke år hatt store merverdier i flyflåten. Merverdienes størrelse avhenger hovedsakelig av markedsverdien på fly, valgt avskrivningstakt samt vekslingskursen SEK/USD.

Beregnet merverdi i den flyflåten som eies av SAS konsernet, utgjorde 633 (725) MSEK per 31. mars 2003. Nedgangen i merverdien siden mars 2002 skyldes fortsatt overkapasitet. Økt tilgang på fly i annenhåndsmarkedet etter begivenhetene 11. september 2001 har ført til pressede priser.

### Kontantstrøm og investeringer



## Personell

Gjennomsnittlig antall ansatte i SAS konsernet i perioden januar-mars 2003 var 34 950 (35 035). 6 995 (7 644) var ansatt i Scandinavian Airlines, 6 994 (6 462) i Subsidiary & Affiliated Airlines, 14 233 (14 069) i Airline Support Businesses, 2 151 (2 702) i Airline Related Businesses, 3 428 (2 926) i Hotels samt 1 149 (1 232) i felles konsernfunksjoner.

## Regnskapsprinsipper

SAS ABs og konsernets delårsregnskap er opprettet i samsvar med Redovisningsrådets anbefalinger (RR20). Inn- og utfasingskostnader vedrørende fly er rapportert som driftskostnader fra 1. januar 2003. Kun kostnader som er direkte knyttet til salg av fly inngår i salgsresultatet. For øvrig er regnskapsprinsippene de samme som prinsippene benyttet i siste årsrapport.

# SAS konsernet

## Resultat i sammendrag

(MSEK)	Januar-mars		April-mars	
	2003	2002	2002-2003	2001-2002
Driftsinntekter	13 710	13 775	64 879	53 071
Personalkostnader	-5 741	-5 209	-22 884	-18 918
Andre driftskostnader	-8 367	-7 982	-35 683	-31 572
<b>Driftsresultat før avskrivninger og leasingkostnader, EBITDAR</b>	<b>-398</b>	584	<b>6 312</b>	2 581
Leasingkostnader fly	-832	-878	-3 701	-2 794
<b>Driftsresultat før avskrivninger, EBITDA</b>	<b>-1 230</b>	-294	<b>2 611</b>	-213
Avskrivninger	-753	-651	-3 055	-2 518
Resultatandeler i tilknyttede selskaper	25	-328	-56	-433
Resultat ved salg av aksjer i datterselskaper og tilknyttede selskaper	0	0	817	-29
Resultat ved salg av fly og bygninger	50	-133	-137	910
<b>Driftsresultat, EBIT</b>	<b>-1 908</b>	-1 406	<b>180</b>	-2 283
Resultat fra andre aksjer og andeler	-17	0	-197	0
Finansnetto	49	-40	-863	-343
<b>Resultat før skatt, EBT</b>	<b>-1 876</b>	-1 446	<b>-880</b>	-2 626
Skatt	174	99	342	229
Minoritetsandeler	103	25	129	-2
<b>Resultat etter skatt</b>	<b>-1 599</b>	-1 322	<b>-409</b>	-2 399
Resultat per aksje (SEK) <sup>1</sup>	-9,72	-8,17	-2,49	-15,03

<sup>1</sup> Resultat per aksje er beregnet ut fra et veid gjennomsnitt av antall utestående aksjer (RR18)

## Rapportering av virksomhetsgren per forretningsområde

Resultatregnskap Januar-mars	Scandinavian Airlines		Subsidiary & Affiliated Airlines		Airline Support Businesses		Airline Related Businesses		Hotels		Konsernets fellesfunksjoner og eliminerings		SAS konsernet	
	2003	2002	2003	2002	2003	2002	2003	2002	2003	2002	2003	2002	2003	2002
Eksternt salg	7 144	8 264	3 723	2 823	1 409	1 168	586	775	815	722	33	23	13 710	13 775
Salg mellom virksomhetsgrenene	290	312	75	9	3 346	3 805	580	692	27	24	-4 318	-4 842	-	-
<b>Sum driftsinntekter</b>	<b>7 434</b>	<b>8 576</b>	<b>3 798</b>	<b>2 832</b>	<b>4 755</b>	<b>4 973</b>	<b>1 166</b>	<b>1 467</b>	<b>842</b>	<b>746</b>	<b>-4 285</b>	<b>-4 819</b>	<b>13 710</b>	<b>13 775</b>
Personalkostnader	-1 848	-1 593	-1 021	-804	-1 949	-1 878	-362	-421	-356	-322	-205	-191	-5 741	-5 209
Andre kostnader	-5 968	-6 726	-2 705	-1 575	-2 772	-3 011	-766	-915	-561	-485	4 405	4 730	-8 367	-7 982
<b>Driftsresultat før avskrivninger og leasingkostnader, EBITDAR per virksomhetsgren</b>	<b>-382</b>	257	72	453	34	84	38	131	-75	-61	-85	-280	-398	584
Leasingkostnader fly	-382	-509	-450	-362	-	-7	-	-	-	-	-	-	-832	-878
<b>Driftsresultat før avskrivninger, EBITDA per virksomhetsgren</b>	<b>-764</b>	-252	-378	91	34	77	38	131	-75	-61	-85	-280	-1 230	-294
Avskrivninger	-338	-289	-133	-93	-125	-114	-66	-73	-33	-28	-58	-54	-753	-651
Resultatandeler i tilknyttede selskaper	16	17	12	-32	-	-2	-	-19	-1	3	-2	-	25	-328
Salgsgevinster	-	-140	14	7	-	-	-	-	2	-	34	-	50	-133
<b>Driftsresultat EBIT per virksomhetsgren</b>	<b>-1 086</b>	-664	-485	-322	-91	-39	-28	39	-107	-86	-111	-334	-1 908	-1 406
Ikke fordelte resultatposter														
Resultat fra andre aksjer og andeler													-17	-
Finansnetto													49	-40
Skatt på årets resultat													174	99
Minoritetsandeler													103	25
<b>Resultat etter skatt</b>													<b>-1 599</b>	<b>-1 322</b>



# SAS konsernet

## Balanse i sammendrag

(MSEK)	31. mars 2003	31. desember 2002	31. mars 2002
Fly og reservedeler	27 530	27 256	22 932
Andre ikke rentebærende eiendeler	21 188	21 346	26 298
Rentebærende eiendeler (ekskl. likvide midler)	7 902	7 487	7 352
Likvide midler	8 534	10 721	9 188
<b>Eiendeler</b>	<b>65 154</b>	<b>66 810</b>	<b>65 770</b>
Egenkapital	13 362	15 188	13 560
Minoritetsinteresser	76	166	86
Utsatt skattegjeld	3 517	3 606	3 809
Ansvarlige lån	905	915	890
Annen rentebærende gjeld	29 448	28 867	27 358
Driftsgjeld	17 846	18 068	20 067
<b>Egenkapital og gjeld</b>	<b>65 154</b>	<b>66 810</b>	<b>65 770</b>
<b>Egenkapital</b>			
Inngående balanse	15 188	15 544	15 544
Nyemisjon	-	197	-
Endring av omregningsdifferanse	-227	-32	-197
Effekt ved konsolidering av tilknyttede selskaper	-	-389	-465
Resultat etter skatt	-1 599	-132	-1 322
<b>Utgående balanse</b>	<b>13 362</b>	<b>15 188</b>	<b>13 560</b>
Egenkapital per aksje (SEK) <sup>1</sup>	81,23	92,33	83,80

1) Beregnet for 164 500 000 aksjer per mars 2003 samt desember 2002 og for 161 816 396 aksjer per mars 2002.

## Kontantstrømoppstilling

(MSEK)	Januar-mars		April-mars	
	2003	2002	2002-03	2001-02
Resultat før skatt	-1 876	-1 446	-880	-2 626
Avskrivninger	753	651	3 055	2 518
Resultat ved salg av anleggsmidler	-63	0	-1 138	-1 630
Justering for poster som ikke inngår i kontantstrøm m.m.	118	367	414	381
Betalt skatt	-27	0	-300	-62
<b>Kontantstrøm fra virksomheten</b>	<b>-1 095</b>	<b>-428</b>	<b>1 151</b>	<b>-1 419</b>
Endring i arbeidskapital	-584	-180	-84	776
<b>Nettofinansiering fra virksomheten</b>	<b>-1 679</b>	<b>-608</b>	<b>1 067</b>	<b>-643</b>
Investeringer inklusive forskudd til flyleverandører	-964	-1 950	-8 668	-10 758
Oppkjøp av datterselskaper	-19	135	-419	-691
Salg av datterselskaper	-	-	733	-
Salg av anleggsmidler m.m.	302	1 221	4 403	9 233
<b>Finansieringsunderskudd</b>	<b>-2 360</b>	<b>-1 202</b>	<b>-2 884</b>	<b>-2 859</b>
Nyemisjon	-	-	197	-
Utbytte	-	-	-	-754
Ekstern finansiering, netto	173	-1 272	2 033	6 217
<b>Endring i likvide midler ifølge balansen</b>	<b>-2 187</b>	<b>-2 474</b>	<b>-654</b>	<b>2 604</b>

# SAS konsernet

## Resultat i sammendrag – kvartalsvise opplysninger

(MSEK)	2001					2002					2003
	JAN- MAR	APR- JUN	JUL- SEP	OKT- DES	HELÅR JAN-DES	JAN- MAR	APR- JUN	JUL- SEP	OKT- DES	HELÅR JAN-DES	JAN- MAR
Driftsinntekter	12 137	13 811	12 675	12 810	51 433	13 775	17 868	16 592	16 709	64 944	<b>13 710</b>
Personalkostnader	-4 083	-4 570	-4 314	-4 825	-17 792	-5 209	-5 497	-5 335	-6 311	-22 352	<b>-5 741</b>
Andre driftskostnader	-6 883	-8 004	-7 479	-8 107	-30 473	-7 982	-9 123	-9 127	-9 066	-35 298	<b>-8 367</b>
<b>Driftsresultat før avskrivninger og leasingkostnader, EBITDAR</b>	1 171	1 237	882	-122	3 168	584	3 248	2 130	1 332	7 294	<b>-398</b>
Leasingkostnader fly	-509	-579	-679	-658	-2 425	-878	-1 050	-932	-887	-3 747	<b>-832</b>
<b>Driftsresultat før avskrivninger, EBITDA</b>	662	658	203	-780	743	-294	2 198	1 198	445	3 547	<b>-1 230</b>
Avskrivninger	-576	-565	-591	-711	-2 443	-651	-715	-781	-806	-2 953	<b>-753</b>
Resultatandeler i tilknyttede selskaper	35	36	-43	-98	-70	-328	-12	3	-72	-409	<b>25</b>
Resultat ved salg av aksjer i datterselskaper og tilknyttede selskaper	5	-31	1	1	-24	0	1	829	-13	817	<b>0</b>
Resultat ved salg av fly og bygninger	122	201	377	465	1 165	-133	-118	-208	139	-320	<b>50</b>
<b>Driftsresultat, EBIT</b>	248	299	-53	-1 123	-629	-1 406	1 354	1 041	-307	682	<b>-1 908</b>
Resultat fra andre aksjer og andeler	1	0	0	0	1	0	-24	4	-160	-180	<b>-17</b>
<b>Finansnetto</b>	<b>-209</b>	<b>-119</b>	<b>-160</b>	<b>-24</b>	<b>-512</b>	<b>-40</b>	<b>-291</b>	<b>-405</b>	<b>-216</b>	<b>-952</b>	<b>49</b>
<b>Resultat før skatt, EBT</b>	40	180	-213	-1 147	-1 140	-1 446	1 039	640	-683	-450	<b>-1 876</b>
Skatt	-27	-28	3	155	103	99	-100	-102	370	267	<b>174</b>
Minoritetsandeler	0	-24	2	-5	-27	25	29	-32	29	51	<b>103</b>
<b>Resultat etter skatt</b>	13	128	-208	-997	-1 064	-1 322	968	506	-284	-132	<b>-1 599</b>

## Finansielle nøkkeltall

	31. mars 2003	31. desember 2002	31. mars 2002
EBITDAR-margin <sup>1</sup> (12 måneders rullerende)	<b>10%</b>	11%	5%
EBIT-margin <sup>2</sup> (12 måneders rullerende)	<b>0%</b>	1%	-4%
CFROI <sup>3</sup> (12 måneders rullerende)	<b>11%</b>	13%	6%
Avkastning på egenkapital (12 måneders rullerende)	<b>-3%</b>	-1%	-15%
Soliditet	<b>21%</b>	23%	21%
Nettogjeld, MSEK <sup>4</sup>	<b>13 917</b>	11 574	11 708
Finansiell nettogjeld, MSEK <sup>5</sup>	<b>20 554</b>	17 872	17 502
Gjeldsgrad <sup>6</sup>	<b>1,53</b>	1,16	1,28
Rentedekningsgrad <sup>7</sup> (12 måneders rullerende)	<b>0,6</b>	0,8	-1,6

1 EBITDAR i forhold til driftsinntekter

2 EBIT i forhold til driftsinntekter

3 Basert på markedsjustert anvendt kapital der markedsverdien på flyflåten samt kapitaliserte leasingkostnader inngår

4 Rentebærende gjeld med fradrag av rentebærende eiendeler

5 Rentebærende gjeld med fradrag av rentebærende eiendeler eksklusive pensjonsmidler, netto

6 Gjeldsgraden beregnet som finansiell nettogjeld i forhold til egenkapital og minoritetsinteresse

7 Driftsresultat økt med finansielle inntekter i forhold til finansielle kostnader

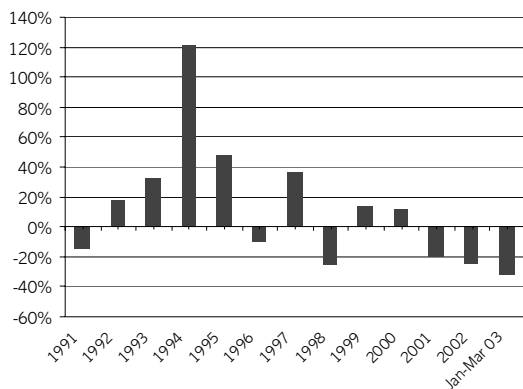
# SAS konsernets overordnede mål

## Aksjeavkastningsmål

SAS konsernet har et totalt avkastningsmål (TSR) for aksjen som utgjør minst 14% i løpet av en konjunktursyklus. Avkastningsmålet viser aksjekursendring og gjeninvestert aksjeutbytte. Ut fra dette avkastningsmålet har SAS konsernet fastsatt sitt interne finansielle mål CFROI.

I perioden januar-mars 2003 falt SAS konsernets markedsverdi 32,5%.

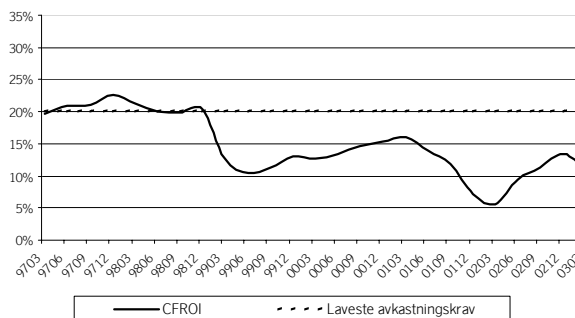
SAS-aksjens årlige totalavkastning  
(Kursøkning inklusive utbytte)



## Cash flow return on investments, CFROI

Et av konsernets overordnede mål for den kommende femårsperioden er å oppnå en CFROI på i gjennomsnitt minst 20% per år, der det tas hensyn til gjennomsnittlig kapitalallokering ved gjenanskaffelse av flyflåten.

## Utvikling av cash flow return on investments, CFROI (%) (12 måneders rullerende)



Konsernet har i perioden april 2002 – mars 2003 generert et resultat før finansnetto, skatt, avskrivninger, salgsgevinster og kostnad for operasjonell flyleasing (EBITDAR) på 6 312 (2 581) MSEK. Sett i forhold til justert anvendt kapital var CFROI 11% (6%), noe som er 9 prosentenheter lavere enn målet.

SAS konsernet har som målsetning å oppnå en EBT på 5 000-6 000 MSEK i 2005.

## Resultat- og kapitalbegreper som inngår i CFROI

(MSEK)	April-mars 2002-2003	April-mars 2001-2002
<b>Resultat</b>		
Resultat før avskrivninger, EBITDA	2 611	-213
+ Kostnader for operasjonell flyleasing	3 701	2 794
<b>EBITDAR</b>	<b>6 312</b>	2 581
<b>Justert anvendt kapital (gjennomsnitt)</b>		
+ Egenkapital	14 453	16 095
+ Minoritetsandeler	33	209
+ Merverdi fly	1 094	3 679
+ Kapitaliserte leasingkostnader (7-faktor)*	23 835	16 184
- Kapitalandeler i tilknyttede selskaper	-669	-1 066
+ Finansiell nettogjeld	18 451	11 287
<b>Justert anvendt kapital</b>	<b>57 197</b>	46 388
<b>CFROI</b>	<b>11%</b>	6%

\* Størstedelen av SAS konsernets operasjonelle leaser er såkalte utfasingsleaser med gjenværende løpetid på under to år. På kapitalmarkedet brukes beregningsmodellen 7 ganger den årlige kostnaden uansett leasenes bindingstid. NPV (Net Present Value) utgjorde ved utgangen av mars 11 450 (13 081) MSEK. Gjennomsnittlig NPV for 12-månedersperioden utgjorde 11 837 (7 554) MSEK.

## Morselskapet SAS AB

Rapportert resultat før skatt var -19 (-20) MSEK for perioden.

Tilgjengelig likviditet for SAS AB utgjorde per 31. mars 1 MSEK sammenlignet med 1 MSEK ved starten av året.

Antall aksjeeiere i SAS AB utgjorde 20 237 per 31. mars 2003.

Resultatregnskap (MSEK)	Januar – mars	
	2003	2002
Driftsinntekter	-	-
Driftskostnader	-4	-1
Driftsresultat	-4	-1
Finansielle poster, netto	-15	-19
Resultat før skatt	-19	-20
Skatt	-	-
Resultat etter skatt	-19	-20

Balanse (MSEK)	31. mars	31. des.
	2003	2002
Anleggsmidler	3 102	3 102
Omløpsmidler	2	2
Sum eiendeler	3 104	3 104
Egenkapital	1 846	1 865
Langsiktig gjeld	1 255	1 091
Kortsiktig gjeld	3	148
Sum egenkapital og gjeld	3 104	3 104

### Egenkapital (MSEK)

Bunden egenkapital		
Aksjekapital	1 645	1 645
Overkursfond	170	170
Reservefond	10	10
Fri egenkapital		
Tilbakeholdt overskudd	40	92
Periodens resultat	-19	-52
Sum egenkapital	1 846	1 865

## Utsikter for år 2003

SAS konsernet har i trafikkrapporteringen for januar til april 2003 informert om svak etterspørsel som følge av konjunkturedgangen i Skandinavia og Europa. Situasjonen i Irak samt virussykdommen SARS førte til økt press på passasjervolumene i mars og april. Etter at krigen ble avsluttet har det vært registrert et visst oppsving i antall bestilte reiser til/fra USA og Europa.

Usikkerheten rundt konjunkturutviklingen og andre eksterne faktorer gjenstår, og derfor er det vanskelig å forutsi markedsutviklingen.

Turnaround (Plan B) iverksettes fortløpende og ligger etter første kvartal i forkant av planen.

I april ble det fremlagt ytterligere tiltak i Scandinavian Airlines innenfor rammen av Plan C. Disse tiltakene beløper seg til 8 000 MSEK, og skal sikre langsiktig lønnsomhet og konkurransedyktighet. Nye kollektivavtaler er forhandlet frem med de fleste fagforeningene, noe som innebærer omfattende endringer i produktivitet og betingelser. I tillegg til dette gjennomføres det for øyeblikket tiltak tilsvarende 1 000 MSEK i Braathens, Spanair, Widerøe og Air Botnia. Samtlige tiltak skal oppnå full effekt i 2005.

På bakgrunn av usikkerheten rundt markedsutviklingen foretar SAS konsernet, under de rådende omstendigheter, i samsvar med det som ble fremlagt 12. februar 2003, ingen nærmere vurdering av resultatet for år 2003.

Stockholm, 13. mai 2003  
SAS AB

Jørgen Lindegaard  
Administrerende direktør og konsernsjef

# Forretningsområde Scandinavian Airlines

## Resultatregnskap

(MSEK)	Januar - mars	
	2003	2002
Passasjerinntekter	6 588	7 866
Andre trafikkinntekter	621	452
Andre inntekter	225	258
<b>Driftsinntekter</b>	<b>7 434</b>	<b>8 576</b>
Personalkostnader	-1 848	-1 593
Salgskostnader	-855	-1 264
Flydrivstoff	-755	-744
Luftfartsavgifter	-796	-868
Måltidskostnader	-338	-331
Handlingkostnader	-1 168	-1 368
Teknisk flyvedlikehold	-1 247	-1 253
Data- og telekommunikasjonskostnader	-95	-125
Andre driftskostnader	-714	-773
<b>Driftskostnader</b>	<b>-7 816</b>	<b>-8 319</b>
<b>Resultat før avskrivninger og leasingkostnader, EBITDAR</b>	<b>-382</b>	<b>257</b>
Leasingkostnader fly	-382	-509
<b>Resultat før avskrivninger, EBITDA</b>	<b>-764</b>	<b>-252</b>
Avskrivninger	-338	-289
Resultatandeler i tilknyttede selskaper	16	17
Salgsgevinster	0	-140
<b>Driftsresultat, EBIT</b>	<b>-1 086</b>	<b>-664</b>
Finansielle poster, netto	-167	-185
<b>Scandinavian Airlines - Resultat før skatt, EBT</b>	<b>-1 253</b>	<b>-849</b>

## Resultatutvikling

Driftsresultatet i Scandinavian Airlines utviklet seg negativt i første kvartal 2003 sammenlignet med året før. Produksjonen var 3,0% lavere enn året før, og med en trafikkreduksjon på 6,3% ble kabinfaktoren svekket med 2,1 prosentenheter til 60,9%. Yielden var 8,8% svakere enn for samme periode året før. En stor del av reduksjonen i yield skyldes økt kapasitet på interkontinentale ruter med lavere yield.

Scandinavian Airlines passasjerinntekter utgjorde i perioden januar-mars 6 588 (7 866) MSEK, en reduksjon på 1 278 MSEK. Passasjerinntektene, renset for valuta, sank med 14,3% som følge av lavere trafikkvolum og svekket yield.

Joint Venture-avtalen, ECA (European Cooperation Agreement), mellom British Midland, Lufthansa og Scandinavian Airlines videreføres i samsvar med det som tidligere er beskrevet. I perioden januar-mars medførte avtalen en negativ resultat effekt på -120 (-113) MSEK.

Driftskostnadene sank i perioden januar-mars med 503 MSEK eller 6,0%. Renset for valutaeffekt var reduksjonen 3,7%.

Personalkostnadene økte med 16% sammenlignet med første kvartal 2002. Høyere pensjonskostnader gir en økning i personalkostnader på 12%. Inn- og utfasingskostnader, som året før ble rapportert som salgsresultat, medfører at den rapporterte personalkostnaden øker med 4,3%. Personalantallet gikk ned med 8,5% fra 7 644 til 6 995, i hovedsak som følge av gjennomførte Turnarounds-tiltak. Kostnadsreduksjonene på grunn av redusert personalantall er imidlertid blitt motvirket av økningen i lønnskostnad mellom 2002 og 2003 i samsvar med avtaler

som er inngått tidligere. Lønnsstopp for perioden 1. april til 31. desember 2003 gjelder nå i de fleste kollektivavtaler.

Salgsomkostningene gikk ned med 409 MSEK som følge av både lavere volum og endrede godtgjørelsesnivåer til reisebyråer og agenter. Drivstoffkostnadene økte med 1,5%. En vesentlig høyere pris enn i første kvartal 2002 er blitt kompensert av en positiv valutaeffekt.

Driftsresultat før avskrivninger og leasingkostnader (EBITDAR) utgjorde i perioden januar-mars -382 (257) MSEK.

Leasingkostnadene sank med 127 MSEK eller 25%, i hovedsak på grunn av positiv valutaeffekt.

Resultat eksklusive salgsgevinster ble -1 253 (-709) MSEK.

## Forretningsområdet i korte trekk

- Scandinavian Airlines driver med passasjertrafikk og transporterte i første kvartal 4,5 millioner passasjerer.
- Scandinavian Airlines er SAS konsernets største forretningsområde målt i driftsinntekter, og sto for 41% av driftsinntektene i første kvartal.
- Flyflåten besto av 195 fly i mars 2003.
- Gjennomsnittlig antall ansatte i første kvartal var 6 995.

## Scandinavian Airlines - Trafikk, produksjon og yield

		Januar-mars	
		2003	Endr. fra året før
<b>SAS totalt</b>			
Antall passasjerer	(000)	4 477	-12,1%
Passasjerkilometer (RPK)	(mill.)	4 900	-6,3%
Setekilometer (ASK)	(mill.)	8 040	-3,0%
Kabinfaktor		60,9%	-2,1 p.e
Yield, valutajustert			-8,8%
<b>Interkontinentale ruter</b>			
Antall passasjerer	(000)	324	+7,5%
Passasjerkilometer (RPK)	(mill.)	2 261	+8,4%
Setekilometer (ASK)	(mill.)	3 145	+19,9%
Kabinfaktor		71,9%	-7,6 p.e
Yield, valutajustert			-6,0%
<b>Europeiske ruter</b>			
Antall passasjerer	(000)	1 529	-8,0%
Passasjerkilometer (RPK)	(mill.)	1 505	-9,7%
Setekilometer (ASK)	(mill.)	2 862	-4,5%
Kabinfaktor		52,6%	-3,0 p.e
Yield, valutajustert			-4,6%
<b>Interskandinaviske ruter</b>			
Antall passasjerer	(000)	692	-19,2%
Passasjerkilometer (RPK)	(mill.)	330	-18,6%
Setekilometer (ASK)	(mill.)	625	-17,7%
Kabinfaktor		52,9%	-0,6 p.e
Yield, valutajustert			-4,2%
<b>Dansk innenriks</b>			
Antall passasjerer	(000)	182	-13,2%
Passasjerkilometer (RPK)	(mill.)	38	-43,0%
Setekilometer (ASK)	(mill.)	75	-41,6%
Kabinfaktor		50,3%	-1,2 p.e
Yield, valutajustert			+33,4%
<b>Norsk innenriks</b>			
Antall passasjerer	(000)	721	-16,3%
Passasjerkilometer (RPK)	(mill.)	265	-36,6%
Setekilometer (ASK)	(mill.)	519	-31,0%
Kabinfaktor		51,1%	-4,6 p.e
Yield, valutajustert			+4,5%
<b>Svensk innenriks</b>			
Antall passasjerer	(000)	1 030	-14,2%
Passasjerkilometer (RPK)	(mill.)	500	-14,5%
Setekilometer (ASK)	(mill.)	815	-20,8%
Kabinfaktor		61,3%	+4,5 p.e.
Yield, valutajustert			-2,0%
<b>Enhetskostnadsutvikling</b>			
Total enhetskostnad *			-1,3%
Operasjonell enhetskostnad *			-2,0%

\* Ekskludert for metodeendring av inn- og utfasingskostnader samt senket avkastningsrente på fonderte midler i Alecta (justert i kvartal 3, 2002). Kostnader for ITP-planen i Alecta beregnet i henhold til IAS19/ RR29 er fra 2003 fordelt på samtlige forretningsområder.

### Markeds- og passasjerutvikling

#### Yield og markedsforhold

Markedet i første kvartal 2003 var svakt, og trafikken er blitt negativt påvirket av svak økonomi, usikkerhet rundt situasjonen i Irak, og i slutten av kvartalet også uro over SARS. Yelden fortsatte å synke og den valutajusterte yelden falt med 8,8%. En stor del av nedgangen i yelden kan forklares av økt andel kapasitet på den interkontinentale trafikken med lengre flystrekninger med generelt mye lavere yield, samt endring til nettopriser. På trafikken til Europa sank yelden med 4,6% i første kvartal.

Etter avslutningen av Irak-krigen har det vært et visst oppsving i antall bestilte reiser til/fra USA og Europa.

Passasjerinntektene for perioden januar-mars utgjorde 6 588 MSEK, noe som justert for valutaeffekter er 14,5% lavere enn året før.

#### Trafikkutviklingen

Totalt ble trafikken for Scandinavian Airlines (RPK) redusert med 6,3% i første kvartal og kapasiteten med 3,0%. Kabinfaktoren sank med 2,1 prosentenheter til 60,9%.

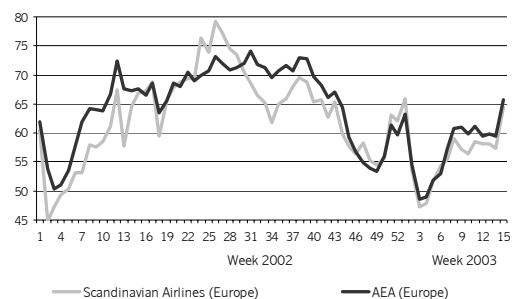
#### Interkontinental trafikk

Den interkontinentale trafikken hadde en tilfredsstillende utvikling i begynnelsen av kvartalet og steg med 8,4% i løpet av kvartalet som følge av innfasingen av nye, større langdistansefly, Airbus A330/A340. 30. mars ble strekningen Oslo-New York gjenåpnet. I forbindelse med at krigen i Irak ble innledet, falt til å begynne med antall nybookinger på de interkontinentale rutene, men de gikk deretter opp igjen til nesten samme nivå som før krigen startet på rutene til USA. Trafikken til Asia ble mer påvirket av en nedgang på slutten av perioden som følge av uroen over SARS.

#### Europeisk trafikk

Trafikken på Europa-rutene var, som følge av svak økonomi og usikkerhet, svært svak og falt i første kvartal med 9,7%. Kapasiteten er blitt tilpasset til den lavere etterspørselen og gikk ned med 4,5%. Kabinfaktoren sank med 3,0 prosentenheter til 52,6%, noe som er på nivå med AEA.

#### Kabinfaktor



#### Interskandinaviske trafikk og innenrikstrafikk

Konjunkturedgangen i de skandinaviske økonomiene, redusert kapasitet og store trafikkomlegginger har påvirket trafikken kraftig, så den sank med 23,2% i første kvartal. Kapasiteten sank med 23,8% og kabinfaktoren steg med 0,4 prosentenheter. Sammenlignet med 2002 er flere mindre materuter fra Sør-Sverige til København, trafikken til Grønland og to innenriksruter i Sverige blitt nedlagt. 2. april 2002 ble trafikksystemene til Scandinavian Airlines og Braathens samordnet i Norge, med den følge at Scandinavian Airlines i hovedsak flyr på kortere ruter i Sør-Norge nå, noe som har påvirket kapasiteten negativt.

# Forretningsområde Subsidiary & Affiliated Airlines

## Resultatregnskap

(MSEK)	Januar-mars	
	2003	2002
Passasjerinntekter	2 887	2 264
Fraktinntekter	25	65
Charterinntekter	450	205
Andre trafikkinntekter	73	15
Andre inntekter	363	283
<b>Driftsinntekter</b>	<b>3 798</b>	2 832
Personalkostnader	-1 021	-804
Salgskostnader	-183	-134
Flydrivstoff	-439	-223
Luftfartsavgifter	-580	-374
Måltidskostnader	-215	-124
Handlingkostnader	-311	-145
Teknisk flyvedlikehold	-372	-154
Data- og telekommunikasjonskostnader	-146	-133
Andre driftskostnader	-459	-288
<b>Driftskostnader</b>	<b>-3 726</b>	-2 379
<b>Resultat før avskrivninger og leasingkostnader, EBITDAR</b>	<b>72</b>	453
Leasingkostnader fly	-450	-362
<b>Resultat før avskrivninger, EBITDA</b>	<b>-378</b>	91
Avskrivninger	-133	-93
Resultatandeler i tilknyttede selskaper	12	-327
Salgsgevinster	14	7
<b>Driftsresultat, EBIT</b>	<b>-485</b>	-322
Resultat fra andre aksjer og andeler	-30	0
Finansielle poster, netto	-49	-28
<b>Subsidiary &amp; Affiliated Airlines - Resultat før skatt, EBT</b>	<b>-564</b>	-350

## Resultatutvikling

Forretningsområdets inntekter utgjorde 3 798 MSEK, en forbedring sammenlignet med samme periode året før på 966 MSEK. Avviket kan i første rekke forklares med at Spanair året før ble konsolidert som datterselskap fra mars 2002.

Forretningsområdet rapporterte for første kvartal 2003 et resultat før salgsgevinster på -578 (-357) MSEK.

Det tilknyttede selskapet **British Midland**, med en eierandel på 20%, ga en resultatandel som utgjorde -5 (-38) MSEK.

Goodwillavskrivninger for **Spanair** belastet resultatene for forretningsområdet med 13 (4) MSEK. Spanair ble fra 1. mars 2002 konsolidert som datterselskap i SAS konsernet, og inngikk tidligere som resultatandel med -300 MSEK (januar-februar 2002).

Goodwillavskrivninger for **Braathens** belastet resultatet med 11 (7) MSEK for første kvartal.

## Forretningsområdet i korte trekk

- Omfatter flyselskapene Spanair, Braathens, Widerøe's Flyveselskap og Air Botnia.
- Forretningsområdet sto for 21% av SAS konsernets driftsinntekter i første kvartal.
- Flyselskapene innen forretningsområdet transporterte 2,5 millioner passasjerer i første kvartal.
- Flyflåten besto av 116 fly i mars 2003.
- Gjennomsnittlig antall ansatte i første kvartal var 6 994.



	Jan-mar 2003	Jan-mar 2002 <sup>1)</sup>	Jan-des 2002 <sup>1)</sup>
(MSEK)			
Passasjerinntekter	906	887	4 441
Andre inntekter	469	465	2 910
Sum inntekter	1 375	1 352	7 351
Personalkostnader	-250	-248	-1 109
Andre driftskostnader	-1 183	-1 093	-5 295
Sum driftskostnader	-1 433	-1 341	-6 404
<b>Driftsresultat før avskrivninger, leasingkostnader, EBITDAR</b>	<b>-58</b>	11	947
Leasingkostnader	-270	-279	-1 147
Driftsresultat før avskrivninger, EBITDA	-328	-268	-200
Avskrivninger	-17	-12	-67
Salgsresultat	2	27	83
Driftsresultat, EBIT	-343	-253	-184
Finansielle poster, netto	-26	-42	-206
Resultat før skatt, EBT	-369	-295	-390
EBITDAR-margin	-4,2%	0,8%	12,9%
Gjennomsnittlig antall ansatte	2 503	1 892	2 463

<sup>1)</sup> Proforma. Spanair ble konsolidert i SAS konsernet mars–desember år 2002. Månedene januar-februar inngår i Spanair som resultatandel.

	Jan-mar 2003	Endr. fra året før
<b>Trafikk og produksjon</b>		
<b>Regulær trafikk</b>		
Antall passasjerer (000)	1 043	-4,1%
Passasjerkilometer (RPK)	852	-8,0%
Setekilometer (ASK)	1 549	-0,8%
Kabinfaktor %	55,0%	-4,3 p.e.
Yield, lokal valuta		7,4%
Enhetskostnad, total, lokal valuta		+2,0%
<b>Chartertrafikk</b>		
Antall passasjerer (000)	379	7,1%

#### Trafikk- og resultatutvikling

Spanairs trafikk, RPK, ble i første kvartal redusert med 6,7%. Kapasiteten var på samme nivå i første kvartal 2003 sammenlignet med 2002 til tross for at den interkontinentale trafikken ble lagt ned i mars 2002. Det at kapasiteten ikke ble redusert er en følge av nye ruter til Skandinavia, Spania, Tyskland og Østerrike. Irak-krigen har presset kabinfaktor og yield på Europa-flygingene. Et nytt forenklet prisfastsettelsessystem ble innført fra midten av mars 2003.

Chartertrafikken er blitt påvirket av den allmenne usikkerheten. Dessuten inntraff påskeuken, som har stor betydning for chartertrafikken, i april i 2003.

Passasjerinntekter utgjorde 906 MSEK og de samlede driftsinntektene utgjorde 1 375 MSEK. De økte driftsinntektene skyldes at Club de Vacaciones og Fuerza de Ventas for tiden konsolideres i Spanair. Driftsinntektene for sammenlignbare enheter sank med 1,8%. Sammenlignet med 2002 steg drivstoffkostnadene med 15% og luffartsavgiftene med 24%. Enhetskostnaden økte med 2%.

EBITDAR i første kvartal 2003 utgjorde -58 (11) MSEK og resultat før skatt utgjorde -369 (-295) MSEK.



	Jan-mar 2003	Jan-mar 2002	Jan-des 2002
(MSEK)			
Passasjerinntekter	1 336	1 287	6 039
Andre inntekter	213	209	1 331
Sum inntekter	1 549	1 496	7 370
Personalkostnader	-432	-476	-1 932
Andre driftskostnader	-1 013	-737	-3 744
Sum driftskostnader	-1 445	-1 213	-5 676
<b>Driftsresultat før avskrivninger, leasingkostnader, EBITDAR</b>	<b>104</b>	283	1 694
Leasingkostnader	-161	-201	-750
Driftsresultat før avskrivninger, EBITDA	-57	82	944
Avskrivninger	-41	-38	-170
Salgsresultat	11	-	-
Driftsresultat, EBIT	-87	44	774
Finansielle poster, netto	-5	-6	32
Resultat før skatt, EBT	-92	38	806
EBITDAR-margin	6,7%	18,9%	23,0%
Gjennomsnittlig antall ansatte	2 056	3 098	2 814

	Jan-mar 2003	Endr. fra året før
<b>Trafikk og produksjon</b>		
<b>Regulær trafikk</b>		
Antall passasjerer (000)	950	-2,7%
Passasjerkilometer (RPK)	601	14,4%
Setekilometer (ASK)	1 142	11,6%
Kabinfaktor %	52,7%	+1,3 p.e.
Yield, lokal valuta		-12,3%
Enhetskostnad, total, inkl. charter, lokal valuta		+2,2%
<b>Chartertrafikk</b>		
Antall passasjerer (000)	28	-15,2%

#### Trafikk- og resultatutvikling

Braathens regulære trafikk, målt i RPK, økte med 14,4% i første kvartal sammenlignet med 2002. Økningen skyldes trafikkomleggingen i april 2002, og etter dette flyr Braathens i hovedsak på de lengre rutene, samt det at påsken inntraff senere i 2003 enn i 2002. Kapasiteten målt i ASK økte med 11,6%. Kabinfaktoren steg med 1,3 prosentenheter til 52,7% og yelden ble redusert med 15,2%.

Selv om det tas hensyn til forskyvningen av påsken, var det norske innenriksmarkedet fortsatt svakt i første kvartal og økte med cirka 1% målt etter antall passasjerer. Andelen fullprisbetalende passasjerer synker.

Passasjerinntektene utgjorde 1 336 (1 287) MSEK. EBITDAR ble 104 (283) MSEK. Årsaken til nedgangen er i tillegg til et svakt innenriksmarked og økt konkurranse, en økning av kostnadene til flyvedlikehold på 62 MSEK og økte driftskostnader på 36 MSEK. Økningen i flyvedlikehold er i samsvar med forventningene og forklares av stor variasjon i antall vedlikeholdte flymotorer mellom kvartalene. De økte driftskostnadene skyldes prisoppgang. Enhetskostnaden økte med 2,2%.

Resultat før skatt (EBT) utgjorde -92 (38) MSEK.



(MSEK)	Jan-mar 2003	Jan-mar 2002	Jan-des 2002
Passasjerinntekter	430	407	1 807
Andre inntekter	211	179	796
Sum inntekter	641	586	2 603
<b>Driftsresultat før avskrivninger, leasing-kostnader, EBITDAR</b>	<b>56</b>	83	453
Driftsresultat før avskrivninger, EBITDA	23	51	306
Driftsresultat, EBIT	-13	18	164
Resultat før skatt, EBT	-31	3	82
EBITDAR margin	8,7%	14,2%	17,4%
Gjennomsnittlig antall ansatte	1 302	1 183	1 207

Trafikk og produksjon	Jan-mar 2003	Endr. fra året før
Antall passasjerer (000)	386	11,7%
Passasjerkilometer (RPK)	114	24,5%
Setekilometer (ASK)	233	22,1%
Kabinfaktor %	49,1%	+1,0 p.e.
Yield, lokal valuta		-18,1%

#### Trafikk- og resultatutvikling

Trafikken, målt i RPK, steg med 24,5% i første kvartal, i hovedsak som følge av nye ruter på det interskandinaviske trafikken mellom Sør-Norge og Danmark. Produksjonen, ASK, økte med 11,7%. Kabinfaktoren for perioden økte med 1,0 prosentenheter til 49,1%. Som følge av sviktende etterspørsel reduserte Widerøe fra 4. mars kapasiteten i Sør-Norge og på den interskandinaviske trafikken.

Passasjerinntektene for første kvartal utgjorde 430 MSEK, noe som er en økning i forhold til året før med 5,6%. Økningen skyldes i hovedsak økt produksjon sammenlignet med 2002.

Yielden sank med 18,1% i første kvartal. Den store nedgangen skyldes redusert andel fullprisbetalende passasjerer.

Resultat før skatt utgjorde -31 (3) MSEK.

(MSEK)	Jan-mar 2003	Jan-mar 2002	Jan-des 2002
Passasjerinntekter	215	231	1 022
Andre inntekter	8	0	3
Sum inntekter	223	231	1 025
<b>Driftsresultat før avskrivninger, leasing-kostnader, EBITDAR</b>	<b>6</b>	38	245
Driftsresultat før avskrivninger, EBITDA	-27	-1	94
Driftsresultat, EBIT	-30	-4	83
Resultat før skatt, EBT	-29	-4	83
EBITDAR-margin	2,7%	16,5%	23,9%
Gjennomsnittlig antall ansatte	283	289	291

Trafikk og produksjon	Jan-mar 2003	Endr. fra året før
Antall passasjerer (000)	131	17,9%
Passasjerkilometer (RPK)	84	25,7%
Setekilometer (ASK)	206	32,8%
Kabinfaktor %	41,0%	-2,3 p.e.
Yield, lokal valuta		-23,5%

#### Trafikk- og resultatutvikling

Passasjerinntektene utgjorde 215 MSEK i første kvartal, noe som er 16 MSEK eller 7% lavere enn året før. Inntektsnedgangen skyldes fremfor alt en svekkelse av yielden som følge av priskonkurranse, sviktende etterspørsel i markedet og endret forbrukeratferd. Til tross for sviktende etterspørsel i markedet har Air Botnia økt antallet solgte passasjerkilometer, RPK, med 25,7%. Air Botnia har dermed erobret markedsandeler og forsterket sin posisjon på markedet ytterligere.

De operative kostnadene økte med 22 MSEK eller 11%. Kostnadsavviket mot året før skyldes i første rekke en økning på 33% i produksjonen samt økte drivstoffkostnader.

Enhetskostnaden sank med 16% mot året før. Forbedringen skyldes først og fremst økt utnyttelse av fly samt økt besetningsproduktivitet.

Resultatet for perioden utgjorde -29 (-4) MSEK før skatt.

## Forretningsområde Airline Support Businesses

### Resultatregnskap

(MSEK)	Januar-mars	
	2003	2002
<b>Driftsinntekter</b>	<b>4 755</b>	4 973
Personalkostnader	-1 949	-1 878
Salgskostnader	-232	-488
Handlingkostnader	-310	-303
Teknisk flyvedlikehold	-531	-482
Data- og telekommunikasjonskostnader	-560	-614
Andre driftskostnader	-1 139	-1 131
<b>Driftskostnader</b>	<b>-4 721</b>	-4 896
<b>Resultat før avskrivninger, EBITDA</b>	<b>34</b>	77
Avskrivninger	-125	-114
Resultatandeler i tilknyttede selskaper	0	-2
<b>Driftsresultat, EBIT</b>	<b>-91</b>	-39
Finansielle poster, netto	-37	20
<b>Airline Support Businesses - Resultat før skatt, EBT</b>	<b>-128</b>	-19

### Resultatutvikling

Airline Support Businesses ble etablert som forretningsområde i 2002. Resultatet i forretningsenhetene bygger på de prismodellene og avtalestrukturene (SLA – Service Level Agreements) som eksisterer mellom enhetene og flyselskapene i SAS konsernet.

Enhetene innenfor Airline Support Businesses har i dette kvartalet tilpasset sin virksomhet til lavere volumer på markedene. Driftsinntektene falt med 218 MSEK til 4 755 (4 973) MSEK.

Forretningsområdet rapporterte for første kvartal 2003 et resultat før skatt på -128 (-19) MSEK.

### Forretningsområdet i korte trekk

- Forretningsområdets virksomhet omfatter i hovedsak bakketjenester, teknisk vedlikehold av fly, salg og distribusjon samt frakt av varer.
- Omfatter SAS World Sales, SAS Technical Services, Scandinavian Ground Services og SAS Cargo Group.
- Forretningsområdet sto for 26% av SAS konsernets driftsinntekter i første kvartal.
- Gjennomsnittlig antall ansatte i første kvartal var 14 233.



SAS World Sales

(MSEK)	Jan-mar	Jan-mar	Jan-des
	2003	2002	2002
Driftsinntekter	<b>1 241</b>	1 500	6 287
hvorav eksterne driftsinntekter	<b>25,5%</b>	11,3%	10,7%
Driftsresultat før avskrivninger, EBITDA	<b>15</b>	-22	183
Driftsresultat, EBIT	<b>1</b>	-34	127
EBITDA-margin	<b>1,2%</b>	-1,5%	2,9%
Gjennomsnittlig antall ansatte	<b>2 447</b>	2 553	2 490

SAS World Sales (SWS) salg til SAS konsernet og Lufthansa utgjorde 1 241 MSEK, noe som er 259 MSEK lavere enn året før. EBT per mars utgjør 1 MSEK. Til tross for nedgang i salget til SAS konsernets flyselskaper, rapporterer SWS et positivt resultat som skyldes at vesentlige deler av Turnaround-programmet er iverksatt, noe som skaper grunnlag for fortsatt forretningsmessig utvikling.

En ny nettoprisfastsettelse ble iverksatt 1. januar 2003 på det skandinaviske markedet. Nye avtaler er nå inngått med 90% av de skandinaviske reisebyråene. Andre aktiviteter som har materialisert seg, er nedlegging av en rekke call centers og fortsatt reduksjon av det totale antall ansatte i første kvartal 2003.

Første kvartal 2003 viste en fortsatt positiv utvikling for billettøse reiser, med økt salg gjennom elektroniske kanaler i tråd med planen.



## SAS Technical Services

(MSEK)	Jan-mar 2003	Jan-mar 2002	Jan-des 2002
Driftsinntekter	<b>1 463</b>	1 465	5 874
hvorav eksterne driftsinntekter	<b>14,1%</b>	14,6%	13,0%
Driftsresultat før avskrivninger, EBITDA	<b>50</b>	75	365
Driftsresultat, EBIT	<b>-19</b>	13	91
EBITDA-margin	<b>3,4%</b>	5,1%	6,2%
Gjennomsnittlig antall ansatte	<b>3 690</b>	3 895	3 808

Salget til SAS konsernet og eksterne kunder utgjør 1 463 MSEK, noe som er på nivå med året før. EBIT for kvartalet utgjorde -19 MSEK, noe som er 32 MSEK svakere enn året før.

De eksterne inntektene var noe lavere enn forventet i første kvartal. Inntektsnivået synker generelt når flyselskapene reduserer sin kapasitet som følge av den svake markeds-situasjonen, og dermed ikke har samme behov for vedlikehold.

Turnaround-tiltakene gjennomføres i henhold til planene. Kontraktsforhandlingene i forbindelse med motorvedlikehold for MD-80-fly ble avsluttet i første kvartal og gir en gjennomsnittlig kostnadsbesparelse for STS på cirka 12% i forhold til nåværende nivå.



## Scandinavian Ground Services

(MSEK)	Jan-mar 2003	Jan-mar 2002	Jan-des 2002
Driftsinntekter	<b>1 392</b>	1 473	6 083
hvorav eksterne driftsinntekter	<b>12,3%</b>	10,9%	13,1%
Driftsresultat før avskrivninger, EBITDA	<b>-77</b>	25	48
Driftsresultat, EBIT	<b>-110</b>	-7	-87
EBITDA-margin	<b>-5,5%</b>	1,7%	0,8%
Gjennomsnittlig antall ansatte	<b>6 835</b>	6 497	6 891

Scandinavian Ground Services (SGS) salg til SAS konsernet og eksterne kunder utgjorde 1 392 MSEK, noe som er 81 MSEK lavere enn året før. Salget til Scandinavian Airlines er blitt redusert med cirka 190 MSEK, men denne reduksjonen kompenseres av nye forretninger, blant annet Braathens. EBT for første kvartal utgjør -110 MSEK.

Resultatet ble negativt påvirket av lavere volumer særlig fra SAS konsernets flyselskaper. Integrasjonsarbeidet i Norge har tatt noe lengre tid enn planlagt, men personalantallet har siden Turnaround ble startet falt med nesten 270 stillinger. Det er blitt tatt ytterligere beslutninger om kostnadsreduksjoner for 2003.

På grunn av dårlig lønnsomhet avvikler konkurrenten Servisair per august 2003 sin Ground Handling-virksomhet i Sverige. Det gir SGS nye forretningsmuligheter på det skandinaviske markedet. To nye kunder er kommet til i første kvartal, Snowflake og My Travel.



(MSEK)	Jan-mar 2003	Jan-mar 2002	Jan-des 2002
Driftsinntekter	<b>748</b>	647	2 844
hvorav trafikkinntekter	<b>557</b>	523	2 269
Andel eksterne driftsinntekter	<b>95,6%</b>	96,1%	95,5%
Driftsresultat før avskrivninger, EBITDA	<b>24</b>	0	47
Driftsresultat, EBIT	<b>14</b>	-11	1
Resultat før skatt, EBT	<b>-3</b>	-10	-4
EBITDA-margin	<b>3,2%</b>	0	1,7%
Gjennomsnittlig antall ansatte	<b>1 261</b>	1 183	1 146
Fraktonn	<b>70 557</b>	62 860	271 103
Tonnm (000)	<b>243 418</b>	207 895	928 307
Cargo yield, SEK/ tonnm	<b>2,26</b>	2,49	2,27

Driftsinntektene utgjorde 748 MSEK, noe som er 16% høyere enn første kvartal 2002.

SAS Cargos akkumulerte EBT utgjorde -3 MSEK, noe som er en forbedring på 7 MSEK sammenlignet med året før. Selskapet har påbegynt ytterligere kostnadsreduksjoner som skal redusere de årlige driftskostnadene sammenlignet med 2002. Yelden falt fra 2,49 SEK til 2,26 SEK, en nedgang på 9,2%. Nedgangen skyldes at dollar er blitt svakere samt lavere fraktpriser generelt.

SAS Cargo har hatt en positiv tonnasjeutvikling i første kvartal, noe som særlig gjelder de interkontinentale destinasjonene. Denne utviklingen har medført at selskapet har tatt markedsandeler på sitt hjemmemarked i Skandinavia.

SAS Cargo kommer til å investere ytterligere cirka 35-40 MSEK i sikkerhetsutstyr som følge av de skjerpede sikkerhetsbestemmelsene som er blitt innført i fraktbransjen. Størstedelen av disse kostnadsøkningene kompenseres ved at kundene betaler et sikkerhetstillegg per fraktkilo. Planlagt start er første kvartal 2004.

# Forretningsområde Airline Related Businesses

## Resultatregnskap

(MSEK)	Januar-mars	
	2003	2002
<b>Driftsinntekter</b>	<b>1 166</b>	1 467
Personalkostnader	-362	-421
Handlingkostnader	-60	-46
Kostnad solgte varer inkl. konsesjonsavgifter	-293	-360
Data- og telekommunikasjonskostnader	-170	-232
Andre driftskostnader	-243	-277
<b>Driftskostnader</b>	<b>-1 128</b>	-1 336
<b>Resultat før avskrivninger, EBITDA</b>	<b>38</b>	131
Avskrivninger	-66	-73
Resultatandeler i tilknyttede selskaper	0	-19
<b>Driftsresultat, EBIT</b>	<b>-28</b>	39
Finansielle poster, netto	12	-5
<b>Airline Related Businesses - Resultat før skatt, EBT</b>	<b>-16</b>	34

## Resultatutvikling

Airline Related Businesses ble etablert som forretningsområde i 2001. Størstedelen av forretningsområdets salg går til eksterne kunder. I juli 2002 inngikk SAS konsernet en avtale om å selge sin aksjebeholdning i SMART til Amadeus. Transaksjonen ble gjennomført 31. august 2002, og av den grunn inngår SMART i sammenligningstallene for 2002.

Som følge av lavere aktivitetsnivå i flybransjen og salg av SMART ble driftsinntektene for forretningsområdet redusert med 301 MSEK til 1 166 (1 467) MSEK.

Resultat før skatt utgjorde -16 (34) MSEK for perioden.

## Forretningsområdet i korte trekk

- Virksomheter relatert til flyvirksomheten i og utenfor SAS konsernet. Virksomheten omfatter butikker på flyplasser, IT-støtte for flyindustrien og utdanning av piloter og kabinpersonale.
- Omfatter selskapene Scandinavian IT Group, SAS Trading, SAS Flight Academy og Jetpak med flere.
- Forretningsområdet sto for 7% av SAS konsernets driftsinntekter i første kvartal.
- Gjennomsnittlig antall ansatte i første kvartal var 2 151.



Scandinavian IT Group

(MSEK)	Jan-mar	Jan-mar	Jan-des
	2003	2002	2002
Driftsinntekter	<b>523</b>	557	2 255
hvorav eksterne driftsinntekter	<b>9,4%</b>	3,9%	6,7%
Driftsresultat før avskrivninger, EBITDA	<b>35</b>	49	192
Driftsresultat, EBIT	<b>10</b>	16	72
Resultat før skatt, EBT	<b>10</b>	16	70
EBITDA-margin	<b>6,7%</b>	8,8%	8,5%
Gjennomsnittlig antall ansatte	<b>1 254</b>	1 310	1 289

Til tross for den fortsatte nedgangen i luftfartsindustrien viser Scandinavian IT Group en EBT på 10 MSEK for første kvartal 2003, noe som er bedre enn forventet, men 6 MSEK lavere enn året før. Driftsinntektene var 523 MSEK, noe som tilsvarer en nedgang på 7% i forhold til 2002. Bakgrunnen for at resultat før skatt fortsatt er på et tilfredsstillende nivå, kan forklares av full effekt av det Cost- & Restructuring-programmet som ble gjennomført i 2002.

Foruten Atlantic Air, Cimber samt Coast Air har nå også Mærsk Air vist interesse for Scandinavian IT Groups booking-løsning på Internett. Det er i gang samarbeidsdiskusjoner mellom Scandinavian IT Group og Unisys på Airport-området. I februar ble det inngått avtale med TravelSky, en av de større aktørene på det kinesiske markedet innenfor airline-området. Hensikten var til dels å selge kompetanse rundt code-share, dette på direkte forespørsel fra TravelSky, men også å etablere en inngangsport mot det kinesiske markedet.



	Jan-mar 2003	Jan-mar 2002	Jan-des 2002
(MSEK)			
Driftsinntekter	<b>346</b>	474	1 964
hvorav eksterne driftsinntekter	<b>96,5%</b>	97,3%	96,6%
Driftsresultat før avskrivninger, EBITDA	<b>-39</b>	-5	13
Driftsresultat, EBIT	<b>-44</b>	-12	-24
Resultat før skatt, EBT	<b>-30</b>	-13	-34
EBITDA-margin	<b>-11,3%</b>	-1,1%	0,7%
Gjennomsnittlig antall ansatte	<b>337</b>	585	471

SAS Tradings samlede driftsinntekter utgjør 346 MSEK, noe som er 128 MSEK lavere enn året før. Hele dette avviket skyldes den tapte konsesjonen for salg på flyplasser i Sverige. Denne reduksjonen slår ut på EBT, som svekkes fra -13 MSEK i 2002 til -30 MSEK for første kvartal 2003. Svekkelsen av den norske kronen mot den svenske påvirker resultatet for kvartalet svært negativt, ettersom størstedelen av salget skjer i Norge.

En ny butikk på flyplassen i Poznań ble åpnet i mars, og utviklingen ser positiv ut. På Kastrup er den planlagte utvidelsen med to nye butikker blitt utsatt. København Lufthavn ønsker for øyeblikket ikke å investere i nye butikker pga. den svake utviklingen på Kastrup og ellers i verden. SAS Trading har skrevet en avtale med SAS Flightshop, Spanair og Braathens angående innkjøp av duty paid-produkter til de enkelte selskapers salg om bord. Avtalen trådte i kraft 1. mai 2003.



SAS Flight Academy

	Jan-mar 2003	Jan-mar 2002 <sup>1)</sup>	Jan-des 2002
(MSEK)			
Driftsinntekter	<b>128</b>	160	568
hvorav eksterne driftsinntekter	<b>33,6%</b>	26,9%	30,6%
Driftsresultat før avskrivninger, EBITDA	<b>26</b>	46	141
Driftsresultat, EBIT	<b>3</b>	22	44
Resultat før skatt, EBT	<b>1</b>	20	38
EBITDA-margin	<b>20,3%</b>	28,8%	24,8%
Gjennomsnittlig antall ansatte	<b>176</b>	176	174

<sup>1)</sup> Proforma, eksklusive Norwegian Aviation College.

SAS Flight Academys (SFA) samlede salg utgjorde 128 MSEK, noe som er 32 MSEK lavere enn året før. EBT var 19 MSEK svakere enn året før, og det meste av den negative utviklingen skyldes et lavere utdanningsbehov i Scandinavian Airlines.

I første kvartal 2003 har SFA fått en rekke nye kunder, deriblant Ryanair, Lagun Air, Gestavi, det argentinske flyvåpenet, Viking Airlines, JAT Yugoslav Airlines, Air Catalunya, den svenske politihøgskolen, City-Air, Casino Cosmopol og Royal Flight of Oman.



	Jan-mar 2003	Jan-mar 2002	Jan-des 2002
(MSEK)			
Driftsinntekter	<b>113</b>	85	385
hvorav eksterne driftsinntekter	<b>99,1%</b>	99,2%	99,5%
Driftsresultat før avskrivninger, EBITDA	<b>7</b>	2	4
Driftsresultat, EBIT	<b>5</b>	0	-2
Resultat før skatt, EBT	<b>5</b>	0	-3
EBITDA-margin	<b>6,2%</b>	2,4%	1,0%
Gjennomsnittlig antall ansatte	<b>168</b>	151	153

Jetpaks samlede salg utgjorde 113 MSEK, noe som er 33% høyere enn første kvartal 2002.

Selskapets totale EBT utgjorde 5 MSEK, noe som er 5 MSEK høyere enn året før.

Markedet for ekspresstransporter var fortsatt svakt i første kvartal. Generelt var dette merkbart i Jetpaks virksomhet innen lokale bud. Gjennom å utvise forsiktighet og måtehold lyktes Jetpak med å oppnå et tilfredsstillende resultat for første kvartal.

Fra 1. februar inngår Adena Pickos i Malmö i Jetpak Group. Enheten vil bidra med cirka 25 MSEK i økt omsetning. Integrasjonsarbeidet foregår i henhold til planen, og arbeidet fokuseres mot å bygge en felles plattform for ekspres/lokale bud i Sør-Sverige samt på kostnadsbesparelser.

## Forretningsområde Hotels

### Resultatregnskap

(MSEK)	Januar-mars	
	2003	2002
Overnattingsinntekter	405	353
Restaurantinntekter	278	258
Andre inntekter	159	135
<b>Driftsinntekter</b>	<b>842</b>	<b>746</b>
Driftskostnader	-316	-270
Personalkostnader	-356	-322
Leiekostnader, eiendomsforsikring og eiendomsskatt	-245	-215
<b>Driftsresultat før avskrivninger</b>	<b>-75</b>	<b>-61</b>
Avskrivninger	-33	-28
Resultatandeler i tilknyttede selskaper	-1	3
Salgsgevinster	2	0
<b>Driftsresultat, EBIT</b>	<b>-107</b>	<b>-86</b>
Resultat fra andre aksjer og andeler	13	0
Finansielle poster, netto	-21	1
<b>Hotels - Resultat før skatt, EBT</b>	<b>-115</b>	<b>-85</b>
<b>Nøkkeltall</b>		
EBITDA, MSEK <sup>1)</sup>	-76	-58
Overnattingsinntekter per disponibelt rom (SEK) (REVPAR) <sup>2)</sup>	496	558
Brutto driftsmargin	20,2%	20,6%

<sup>1)</sup> Driftsresultat før avskrivninger samt resultatandeler i tilknyttede selskaper.

<sup>2)</sup> Inklusive hoteller som drives på managementkontrakt.

### Resultatutvikling

Inntektene for første kvartal utgjorde 842 (746) MSEK, en forbedring sammenlignet med året før på 96 MSEK eller 12,9%. Økningen kan i stor grad forklares med nye hoteller som er åpnet siden i fjor, og dermed er inntektene uendrede for sammenlignbare enheter.

Hotellmarkedet har utviklet seg svært negativt i første kvartal, og inntekt per disponibelt hotellrom, renset for valuta, ligger 8% lavere enn året før. Hovedårsakene til den negative utviklingen er krigen i Irak og usikkerheten i perioden før krigsutbruddet samt SARS. De svakeste markedene er større byer i Europa, mens byer i de østlige delene av Europa samt mindre byer har hatt en mindre nedgang. Hotellene i Midtøsten er rammet av en mindre nedgang enn ventet under krigen.

For årets to første måneder har markedsposisjonene styrket seg. På de to markedene der det gikk tapt markedsandeler i 2001 og 2002, Sverige og Tyskland, er det nå forbedringer å se.

I september 2002 inngikk Rezidor SAS en franchiseavtale med Carlson Hotels Worldwide som innebar at Rezidor SAS får eksklusiv rett til å utvikle tre varemerker: Regent, Country Inn og Park Inn. I forbindelse med inngåelsen av avtalen overtok Rezidor SAS 14 hoteller. Siden dette er det tegnet kontrakt for ytterligere 16 hoteller, noe som innebærer at tolv Country Inn, 16 Park Inn og to Regent-hoteller inngår i kjeden i slutten av mars 2003.

I mars ble det undertegnet en avtale om å utvikle et nytt hotellvaremerke som fokuserer på livsstilskonseptet. Vare-

merket vil bære navnet Cerruti, og det er allerede tegnet kontrakt om de to første Cerruti-hotellene.

I første kvartal ble det inngått to nye kontrakter for Radisson SAS-hoteller, og dermed ligger antallet hoteller i kjeden på 166 ved utgangen av mars 2003.

I denne perioden er det åpnet sju nye Radisson SAS-hoteller, blant annet i Sverige, Tyskland og Saudi-Arabia. Utover dette er det åpnet to Park Inn-hoteller i Tyskland og Sør-Afrika.

EBITDA, resultat før avskrivninger og inklusive resultatandeler i tilknyttede selskaper, utgjorde -76 (-58) MSEK for perioden.

Resultat før skatt, EBT, utgjorde for denne perioden -115 (-85) MSEK. Svekkelsen i forhold til år 2002 kan først og fremst forklares med lavere driftsresultat, noe som skyldes nedgangen i markedet.

### Forretningsområdet i korte trekk

- Omfatter selskapet Rezidor SAS Hospitality som driver SAS konsernets hotellvirksomhet gjennom varemerkene Radisson SAS, Park Inn, Country Inn og Regent.
- Antall tilgjengelige rom per døgn er cirka 40 000 fordelt på mer enn 190 hoteller.
- Forretningsområdet sto for 5% av SAS konsernets driftsinntekter i første kvartal.
- Gjennomsnittlig antall ansatte i første kvartal var 3 428.

## Definisjoner

### ASK, Tilbudte setekilometer

Antall tilgjengelige passasjer seter multiplisert med den strekning som disse flys.

### AV, Asset Value (justert anvendt kapital)

Bokført egenkapital, pluss minoritetsandeler, pluss merverdien av flyflåten, pluss 7 ganger den årlige kostnaden for operasjonell flyleasing, pluss finansiell nettogjeld, minus kapitalandeler i tilknyttede selskaper. Kan også uttrykkes som bokført verdi av de totale eiendelene, pluss merverdien av flyflåten, pluss 7 ganger den årlige kostnaden for operasjonell flyleasing, minus kapitalandeler i tilknyttede selskaper, minus ikke rentebærende gjeld og rentebærende eiendeler eksklusive pensjonsmidler netto.

### Avkastning på anvendt kapital (ROCE)

Driftsresultat økt med finansielle inntekter i forhold til gjennomsnittlig anvendt kapital. Med anvendt kapital menes total kapital ifølge balansen, fratrukket rentefri gjeld.

### Avkastning på egenkapital

Resultat etter skatt i forhold til gjennomsnittlig egenkapital.

### Betalte passasjerkilometer (RPK)

Se RPK.

### Brutto driftsmargin

Driftsresultat før avskrivninger i forhold til driftsinntekter.

### CAPEX (Capital Expenditure)

Fremtidige betalinger for fly i fast ordre.

### CFROI

EBITDAR i forhold til AV.

### EBIT (inkl. salgsgvinster)

Driftsresultat.

### EBIT-margin

EBIT dividert med driftsinntekt.

### EBITDA, Driftsresultat før avskrivninger

Driftsresultat før finansnetto, skatt, avskrivninger, resultatandeler i tilknyttede selskaper og resultat fra salg av anleggsmidler.

### EBITDAR, Driftsresultat før avskrivninger og leasingkostnader

Driftsresultat før finansnetto, skatt, avskrivninger, resultatandeler i tilknyttede selskaper, resultat fra salg av anleggsmidler og leasingkostnader for fly.

### EBITDAR-margin

EBITDAR dividert med driftsinntekt.

### EBT

Resultat før skatt.

### Egenkapitalmetoden

Andeler i tilknyttede selskaper tillagt SAS konsernets andel av egenkapital under hensyn til anskaffede merverdier respektive mindreverdier.

### Enhetsinntekt (yield)

Gjennomsnittlig trafikkinntekt per RPK.

### Enhetskostnad, operasjonell

Flyvirksomhetens operasjonelle driftskostnader redusert med ikke trafikkrelaterte inntekter per ASK.

### Enhetskostnad, total

Flyvirksomhetens totale driftskostnader inklusive kapasitetskostnad for fly redusert med ikke trafikkrelaterte inntekter per ASK.

### EV (Enterprise Value)

Gjennomsnittlig børsverdi med tillegg av gjennomsnittlig nettogjeld for året samt 7 ganger den årlige kostnaden for operasjonell flyleasing.

### Finansiell nettogjeld

Rentebærende gjeld redusert med rentebærende eiendeler, eksklusive pensjonsmidler netto.

### Gjeldsgrad

Finansiell nettogjeld i forhold til egenkapital og minoritetsinteresse.

### Kabinfaktor passasjerer

Forholdet mellom RPK og ASK i prosent. Beskriver utnyttelsesgraden av tilgjengelige seter. Kalles også belegg.

### Kontantstrøm fra virksomheten

Internt tilførte midler før driftskapitalendring.

### Nettogjeld

Rentebærende gjeld redusert med rentebærende eiendeler.

### Rentedeckningsgrad

Driftsresultat økt med finansielle inntekter i forhold til finansielle kostnader.

### Resultat per aksje (EPS)

Resultat etter skatt dividert med totalt antall aksjer.

### REVPAR, Revenue per available room

Inntekt per tilgjengelig hotellrom.

### RPK, Betalte passasjerkilometer

Antall betalende passasjerer multiplisert med den strekning i kilometer som disse flys.

### Sale leaseback

Salg av en eiendel (fly, eiendom osv.) som deretter leies tilbake.

### Soliditet

Egenkapital pluss minoritetsinteresser i forhold til totalbalansen.

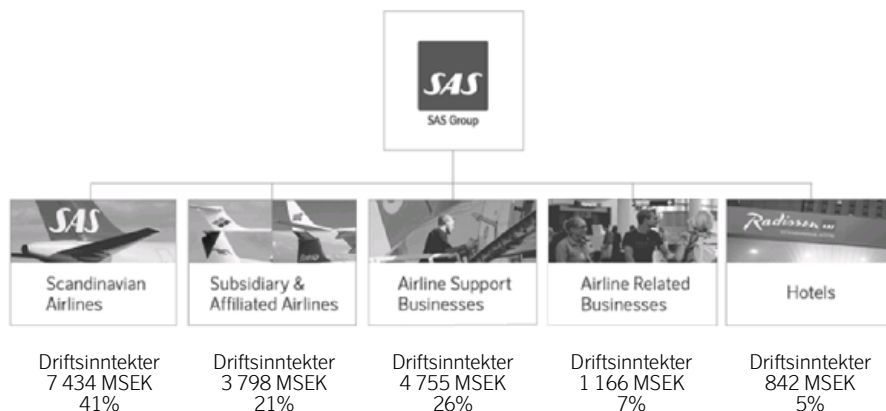
### TSR, Total shareholder return

Gjennomsnittlig totalavkastning.

### Yield

Se Enhetsinntekt.

## SAS konsernets organisasjon



Driftsinntektene for SAS konsernet utgjorde 13 710 (13 775) MSEK for første kvartal. Prosenttallene over viser andelen av SAS konsernets driftsinntekter eksklusive konsernets fellesfunksjoner og før konsernelimineringer. Driftsinntektene gjelder perioden januar-mars 2003.

## Finansiell kalender

Delårsrapport 2, januar-juni 2003 .....	11. august 2003
Delårsrapport 3, januar-september 2003 .....	11. november 2003
Årsregnskapskommuniké 2003.....	februar 2004
Årsrapport og Miljørapport 2003 .....	mars 2004

Alle rapporter finnes på engelsk, dansk, norsk og svensk og kan bestilles fra SAS, SE-195 87 Stockholm, på telefon +46 8 797 00 00, faks +46 8 797 51 10. De er også lagt ut på Internett og kan bestilles på adressen: [www.sasgroup.net](http://www.sasgroup.net)

SAS konsernets månedlige trafikk- og produksjonsstatistikk kommer ut den sjettede arbeidsdagen i hver måned.

Investor Relations SAS konsernet: Sture Stølen +46 8 797 14 51  
e-post: [investor.relations@sas.se](mailto:investor.relations@sas.se)

SAS AB (publ)  
org nr. 556606-8499  
SE-195 87 Stockholm  
Telefon +46 8 797 00 00



**Produksjon:** SAS konsernet  
**Trykk:** Rødnors  
**Papir:** G-Print